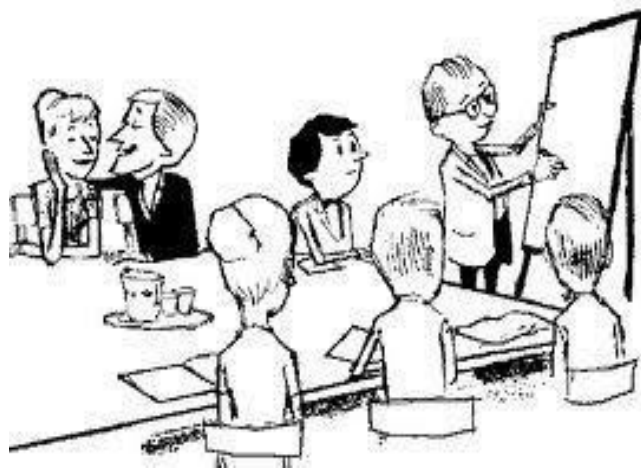


# แผนพัฒนานิสิต ระยะ ๕ ปี

(พ.ศ.๒๕๖๐-๒๕๖๔)

มหาวิทยาลัยมหาจุฬาลงกรณราชวิทยาลัย



คณะกรรมการดำเนินงานจัดกิจกรรมพัฒนานิสิต

มหาวิทยาลัยมหาจุฬาลงกรณราชวิทยาลัย

## สารบัญ

หน้า

คำนำ

สารบัญ

บทสรุปสำหรับผู้บริหาร

### ส่วนที่ ๑ บทนำ

๑.๑ ประวัติของกิจการนิสิต	๑
๑.๒ วัตถุประสงค์	๑
๑.๓ ขอบข่ายงานที่รับผิดชอบ	๑
๑.๔ โครงสร้างการบริหารงานพัฒนานิสิต	๓
๑.๕ คณะกรรมการดำเนินงานจัดกิจกรรมพัฒนานิสิต (ส่วนกลาง)	๓
๑.๖ บุคลากรของกิจการนิสิต สำนักงานอธิการบดี	๔
๑.๗ คุณลักษณะบุคลากรกิจการนิสิตที่พึงมี	๔
๑.๘ อัตลักษณ์บุคลากรกิจการนิสิต	๔

### ส่วนที่ ๒ การวิเคราะห์สภาพแวดล้อม ความสำคัญ และกรอบการพัฒนานิสิต

๒.๑ การวิเคราะห์สภาพแวดล้อมการปฏิบัติงานบริการสังคม	๗
๒.๒ ความสำคัญ กรอบและแนวทางการพัฒนานิสิต	๘
๒.๓ แนวทางในการพัฒนานิสิตมหาวิทยาลัยมหาจุฬาลงกรณราชวิทยาลัย	๙

### ส่วนที่ ๓ แผนพัฒนานิสิต ระยะ ๕ ปี (พ.ศ.๒๕๖๐-๒๕๖๔)

๓.๑ ข้อมูลเกี่ยวกับแผนพัฒนานิสิต	๑๐
-วิสัยทัศน์ (Vision)	
-พันธกิจ (Mission)	
-ค่านิยม (Core value)	
-วัตถุประสงค์ (Objectives)	
๓.๒ การวิเคราะห์สภาพแวดล้อมของกองกิจการนิสิต สำนักงานอธิการบดี	๑๐
๓.๓ ยุทธศาสตร์การพัฒนานิสิต	๑๑
๓.๔ แผนพัฒนานิสิต ระยะ ๕ ปี (พ.ศ.๒๕๖๐-๒๕๖๔)	๑๒

## คำนำ

แผนพัฒนานิสิต ระยะ ๕ ปี (พ.ศ.๒๕๖๐-๒๕๖๔) มหาวิทยาลัยมหาจุฬาลงกรณราชวิทยาลัย จัดทำขึ้นโดยคณะกรรมการจัดกิจกรรมพัฒนานิสิต มหาวิทยาลัยมหาจุฬาลงกรณราชวิทยาลัย โดยร่วมกับคณะ วิทยาลัย ห้องเรียน และหน่วยวิทยบริการ วัตถุประสงค์เพื่อใช้เป็นแนวทางในการพัฒนานิสิตให้เป็นบัณฑิตที่พึงประสงค์ และเป็นศาสนทายาทที่มีศักยภาพ การจัดทำแผนพัฒนานิสิตมหาวิทยาลัยมหาจุฬาลงกรณราชวิทยาลัย ได้ดำเนินการโดยการจัดประชุมสัมมนาเชิงปฏิบัติการเรื่องการจัดทำแผนยุทธศาสตร์ด้านกิจการนิสิต โดยได้นิมนต์/เชิญผู้บริหารและคณาจารย์และเจ้าหน้าที่ที่มีส่วนเกี่ยวข้องงานด้านกิจการนิสิตทั้งส่วนกลางและส่วนภูมิภาคมาประชุมระดมความคิดเห็นเพื่อจัดทำร่างแผนพัฒนานิสิต ระยะที่ ๕ (พ.ศ.๒๕๖๐-๒๕๖๔) หลังจากนั้นได้มีการวิพากษ์แผนดังกล่าวฯ โดยผู้ทรงคุณวุฒิ เมื่อปรับปรุงแก้ไขแล้วได้เสนอขอความเห็นชอบต่อมหาวิทยาลัยเพื่อความเห็นชอบตามลำดับ และเมื่อได้รับอนุมัติแล้วได้เผยแพร่แผนพัฒนานิสิต ระยะที่ ๕ (พ.ศ.๒๕๖๐-๒๕๖๔) ให้กับส่วนงานที่เกี่ยวข้องเพื่อใช้เป็นกรอบการดำเนินงานเพื่อพัฒนานิสิตให้เป็นบัณฑิตที่พึงประสงค์และเป็นศาสนทายาทที่มีศักยภาพ

ขออนุโมทนาและขอบคุณคณะกรรมการฯ ตลอดจนผู้ที่มีส่วนเกี่ยวข้องทุกท่าน ที่ให้ความร่วมมือร่วมใจในการดำเนินการจัดทำแผนพัฒนานิสิต มหาวิทยาลัยมหาจุฬาลงกรณราชวิทยาลัย ระยะ ๕ ปี (พ.ศ. ๒๕๖๐-๒๕๖๔) ในครั้งนี้ หวังเป็นอย่างยิ่งว่า แผนพัฒนานิสิตฯ เล่มนี้ จะเอื้อประโยชน์ต่อการดำเนินการเพื่อพัฒนานิสิตให้มีจิตอาสาและเป็นศาสนทายาทที่มีศักยภาพตามวิสัยทัศน์ของมหาวิทยาลัยได้เป็นอย่างดี



(พระราชวรมนี,ดร.)

รองอธิการบดีฝ่ายกิจการนิสิต

## ส่วนที่ ๑

### บทนำ

#### ๑.๑ ประวัติของกิจการนิสิต

กองกิจการนิสิต สำนักงานอธิการบดี ได้ดำเนินการต่อตั้งขึ้นเมื่อมีพุทธศักราช ๒๕๓๐ ตามประกาศมหาวิทยาลัยมหาจุฬาลงกรณราชวิทยาลัย ในพระบรมราชูปถัมภ์ว่า ด้วยเรื่องการแบ่งส่วนงานในมหาวิทยาลัย ลงวันที่ ๓๐ ธันวาคม ๒๕๓๐ โดยกำหนดแบ่งส่วนงานกองกิจการนิสิต ๒ ฝ่าย คือ (๑) ฝ่ายส่งเสริมกิจการนิสิต (๒) ฝ่ายปฏิบัติการนิสิต ต่อมาในปี ๒๕๕๗ มหาวิทยาลัยได้มีประกาศ เรื่องภารกิจ อำนาจหน้าที่และความรับผิดชอบของส่วนงานในมหาวิทยาลัย พ.ศ. ๒๕๕๗<sup>๑</sup> โดยกำหนดให้กองกิจการนิสิต สำนักงานอธิการบดี มีอำนาจหน้าที่และความรับผิดชอบเกี่ยวกับงานส่งเสริมกิจการนิสิต งานติดตามประเมินผลการปฏิบัติการนิสิตและปฏิบัติงานบริการสังคมของนิสิต งานสวัสดิการนิสิต งานบริการหอพักนิสิต งานประสานงานพระธรรมจาริก งานบรรพชาและอบรมเยาวชนภาคฤดูร้อน และปฏิบัติงานอื่นที่เกี่ยวข้องหรือที่ได้รับมอบหมาย มี ๓ กลุ่มงาน คือ

๑. กลุ่มงานส่งเสริมกิจการนิสิต ปฏิบัติงานเพื่อให้นิสิตได้ร่วมกิจกรรมทั้งภายในและภายนอกมหาวิทยาลัย อันจะนำไปสู่การเพิ่มสมรรถนะในการพัฒนาเพื่อยกระดับคุณภาพชีวิตของนิสิต และปฏิบัติงานอื่นที่เกี่ยวข้องหรือที่ได้รับมอบหมาย

๒. กลุ่มงานสวัสดิการนิสิต ปฏิบัติงานจัดสวัสดิการพื้นฐานทั้งที่ทางรัฐกำหนดและที่มหาวิทยาลัยจัดให้ รวมทั้งการจัดที่พักอาศัย งานหอพักนิสิต และปฏิบัติงานอื่นที่เกี่ยวข้องหรือที่ได้รับมอบหมาย

๓. กลุ่มงานปฏิบัติการนิสิต ปฏิบัติงานจัดทำฐานข้อมูลนิสิตและศิษย์เก่าติดตามประเมินผลให้คำปรึกษาแนะแนว รับรองการปฏิบัติการนิสิตและบริการสังคมและปฏิบัติงานอื่นที่เกี่ยวข้องหรือที่ได้รับมอบหมาย

#### ๑.๒ วัตถุประสงค์

กองกิจการนิสิตสำนักงานอธิการบดีเป็นหน่วยงานหนึ่งของมหาวิทยาลัยที่ดูแลรับผิดชอบเกี่ยวกับงานส่งเสริมกิจการนิสิต งานสวัสดิการนิสิต และงานปฏิบัติการนิสิต และประสานงานต่าง ๆ ที่ได้รับมอบหมายโดยมีวัตถุประสงค์หลักดังนี้

๑. เพื่อส่งเสริมและสนับสนุนการผลิตบัณฑิตให้เป็นบัณฑิตที่พึงประสงค์ และศาสนทายาทที่มีศักยภาพ

๒. เพื่อจัดกิจกรรมและสนับสนุนให้นิสิตได้จัดและร่วมกิจกรรมทั้งภายในและภายนอกอย่างต่อเนื่อง เพื่อเพิ่มสมรรถนะในการพัฒนาและยกระดับคุณภาพชีวิตของนิสิตตามสมควรแก่สมณภาวะ

๓. เพื่อจัดสวัสดิการพื้นฐานทั้งที่ทางรัฐกำหนดและที่มหาวิทยาลัยจัดให้

๔. เพื่อจัดทำระบบสารสนเทศข้อมูลนิสิต และศิษย์เก่า และสารสนเทศในการให้บริการและพัฒนางานกิจการนิสิต งานปฏิบัติการนิสิตและบริการสังคม

#### ๑.๓ ขอบข่ายงานที่รับผิดชอบ

---

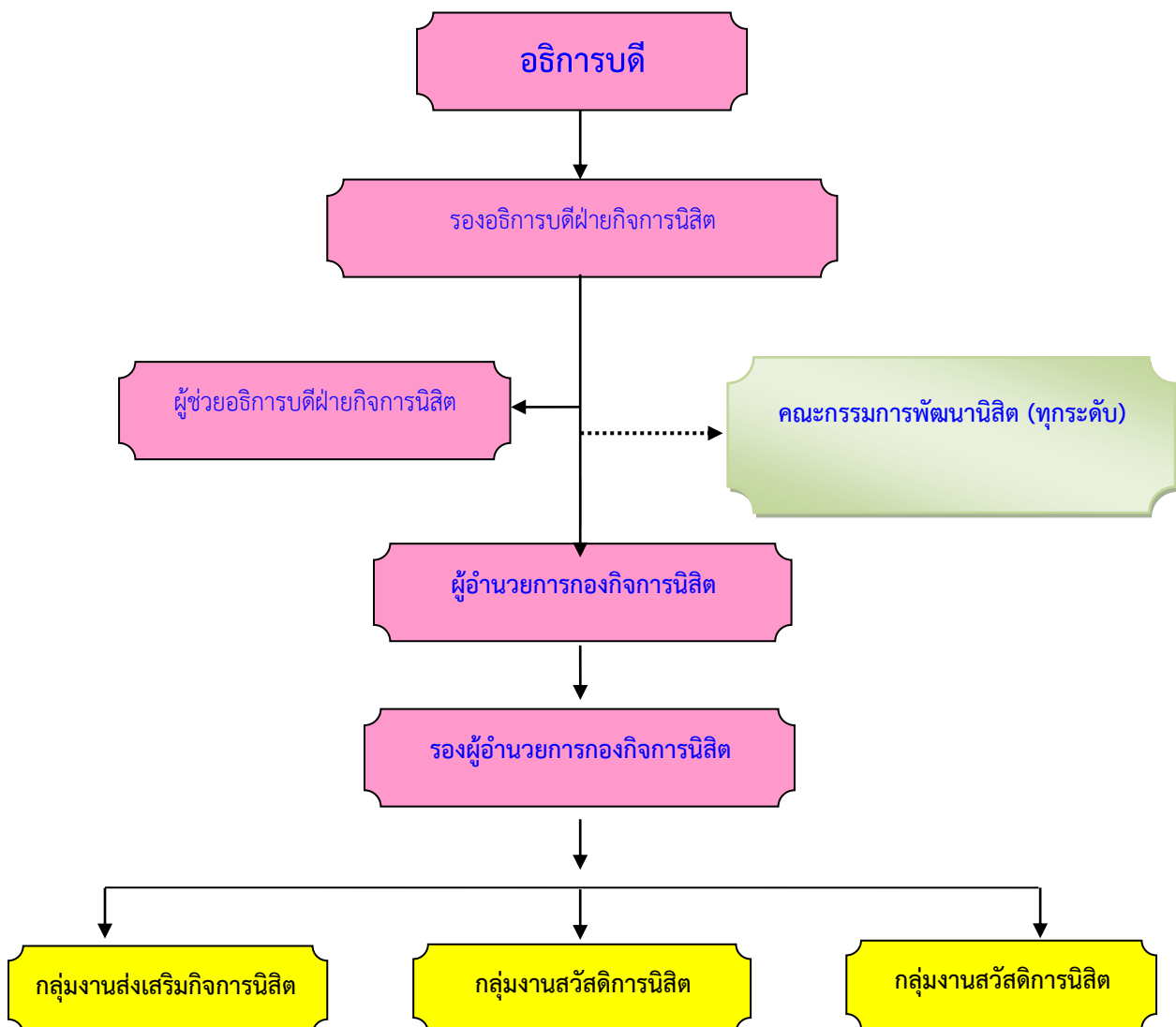
<sup>๑</sup>ประกาศมหาวิทยาลัยมหาจุฬาลงกรณราชวิทยาลัย เรื่อง ภารกิจ อำนาจหน้าที่และความรับผิดชอบของส่วนงานในมหาวิทยาลัย พ.ศ. ๒๕๕๗ ประกาศเมื่อวันที่ ๒๙ เมษายน พ.ศ. ๒๕๕๗

มหาวิทยาลัยได้มอบหมายให้กองกิจการนิสิต สำนักงานอธิการบดีเป็นส่วนงานที่รับผิดชอบงานพัฒนา  
 นิสิต ร่วมกับคณะ วิทยาลัย ห้องเรียน และหน่วยวิทยบริการ เพื่อผลิตบัณฑิตหรือนิสิตให้เป็นบัณฑิตที่พึงประสงค์  
 และเป็นศาสนทายาทที่มีศักยภาพ โดยคณะกรรมการพัฒนานิสิตในระดับมหาวิทยาลัย ระดับคณะหรือวิทยาลัย  
 และระดับหลักสูตร เป็นระบบและกลไกในการบริหารงานพัฒนานิสิตทั้งด้านหลักสูตร การจัดการเรียนการสอน  
 กิจกรรมพัฒนานิสิต อาจารย์ที่ปรึกษา โดยมีกองกิจการนิสิต สำนักงานอธิการบดี เป็นผู้รับผิดชอบร่วมกับคณะและ  
 เจ้าหน้าที่ฝ่ายกิจการนิสิตทั่วประเทศในส่วนภูมิภาค

## ๑.๔ โครงสร้างการบริหารงานพัฒนานิสิต

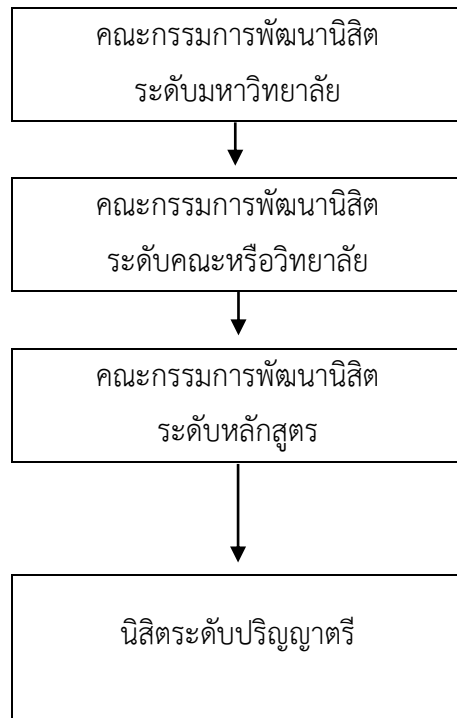
### ๑.๔.๑ โครงสร้างการบริหารงานพัฒนานิสิต

แผนภาพที่ ๑ แสดงโครงสร้างการบริหารงานพัฒนานิสิต



## ๑.๔.๒ โครงสร้างการบริหารงานพัฒนานิสิตระดับต่าง ๆ

แผนภาพที่ ๒ แสดงโครงสร้างการบริหารงานพัฒนานิสิตระดับต่าง ๆ



## ๑.๕ คณะกรรมการดำเนินงานจัดกิจกรรมพัฒนานิสิต(ส่วนกลาง)<sup>2</sup>

๑. พระศรีศาสนบัณฑิต	ประธานกรรมการ
๒. พระมหาประยูร โชติวิโร	รองประธานกรรมการ
๓. พระมหาสมบุญ สุธมโม	กรรมการ
๔. พระมหาสันติ อธิภทโท	กรรมการ
๕. พระมหาสมเกียรติ กิตติญาโณ	กรรมการ
๖. พระมหาทองคำ ฐิตเปโม	กรรมการ
๗. พระวิฑูรย์ ฐานงโร	กรรมการ
๘. พระครูวินัยธรเอก เตชวโร	กรรมการ
๙. พระมหาสุรศักดิ์ อธิวิโส	กรรมการ
๑๐. ประธานสภานิสิต (ส่วนกลาง)	กรรมการ
๑๑. นายกองค้กรบริหารนิสิต (ส่วนกลาง)	กรรมการ
๑๒. ผศ.ดร.โกนิฐฐ์ ศรีทอง	กรรมการ
๑๓. ผศ.ดร.ณัทธิร์ ศรีดี	กรรมการ
๑๔. ผศ.ดร.ประพันธ์ ศุภษร	กรรมการ

<sup>2</sup> คำสั่งมหาวิทยาลัยที่ ๙๗/๒๕๕๘ ลงวันที่ ๑๓ กุมภาพันธ์ ๒๕๕๘

๑๕. พระครูชินวาทธำรง	กรรมการและเลขานุการ
๑๖. นายสุรเชษฐ์ ตอร์มย์	กรรมการและผู้ช่วยเลขานุการ
๑๗. นายเกษม ประกอบดี	กรรมการและผู้ช่วยเลขานุการ

## ๑.๖ บุคลากรกองกิจการนิสิต สำนักงานอธิการบดี

### ๑.๖.๑ ผู้บริหารนโยบาย

๑. พระราชวรมณี,ดร.(พล อาภากรโร,ป.ธ.๙)	รองอธิการบดีฝ่ายกิจการนิสิต
๒. พระมหาธาตุนันท์ จิตตปาโล	ผู้ช่วยอธิการบดีฝ่ายกิจการนิสิต

### ๑.๖.๒ ผู้บริหารกองกิจการนิสิต

๑. พระมหาประยูร โชติวิโร	ผู้อำนวยการกองกิจการนิสิต
๒. นายสุรเชษฐ์ ตอร์มย์	รองผู้อำนวยการกองกิจการนิสิต
๓. พระครูชินวาทธำรง	หัวหน้ากลุ่มงานส่งเสริมกิจการนิสิต
๔. นายเกษม ประกอบดี	หัวหน้ากลุ่มงานปฏิบัติศาสนกิจนิสิต

### ๑.๖.๓ เจ้าหน้าที่

๑. พระมหาวิไลย สมาจาโร	ผู้เชี่ยวชาญด้านวินัยนิสิต
๒. พระครูพิมลสรกิจ	นักจัดการงานทั่วไป
๓. พระสังคม กิตติญาโณ	นักจัดการงานทั่วไป
๔. พระเกรียงไกร อธิปญโญ	นักจัดการงานทั่วไป
๕. นายบัญญัติ นารี	นักจัดการงานทั่วไป
๖. นางรจจาภา ธงปल्लीจิตร	นักจัดการงานทั่วไป
๗. นายชัชวาลย์ เทียงเป	นักจัดการงานทั่วไป
๘. นายวิชัย จันทรประโคน	นักจัดการงานทั่วไป
๙. พระเกรียงไกร อธิปญโญ	นักจัดการงานทั่วไป
๑๐. นายถาวร ภูษา	นักจัดการงานทั่วไป

## ๑.๗ คุณลักษณะบุคลากรกิจการนิสิตที่พึงมี (Characteristics)

๑. มีความรู้ด้านพระพุทธศาสนา ภาษาอังกฤษ และศาสตร์สมัยใหม่
๒. บุคลากรมีจิตบริการที่ดี (Service mind) และหมั่นพัฒนาศักยภาพของตนเองอย่างต่อเนื่อง
๓. มีทักษะและประสบการณ์ในการปฏิบัติงานตรงต่อเวลา มีความอดทนและความรับผิดชอบต่อหน้าที่
๔. ประสานงานและทำงานร่วมกับผู้อื่นทั้งหน่วยงานภายในและภายนอกได้เป็นอย่างดี

## ๑.๘ อัตลักษณ์บุคลากรกิจการนิสิต

“มีความเป็นกัลยาณมิตร มีจิตบริการ สร้างสรรค์งานเพื่อนิสิต”

We produce great activities for students with our friendly service mind

## ส่วนที่ ๒

### การวิเคราะห์สภาพแวดล้อม ความสำคัญ และกรอบการพัฒนานิสิต

การจัดทำแผนพัฒนานิสิต มหาวิทยาลัยมหาจุฬาลงกรณราชวิทยาลัยใช้กระบวนการวิเคราะห์ทางยุทธศาสตร์ เพื่อทราบถึงปัจจัยหรือสภาวะแวดล้อมภายนอก ซึ่งก่อให้เกิดโอกาสและข้อจำกัดต่อการพัฒนานิสิตของมหาวิทยาลัย รวมทั้งเพื่อทราบถึงทรัพยากรและความสามารถที่มีอยู่ในองค์กรทั้งที่เป็นจุดแข็งและจุดอ่อนโดยใช้การวิเคราะห์ SWOT เป็นเครื่องมือ ดังนี้

จุดแข็ง (Strengths) หมายถึง สิ่งที่หน่วยงานมีความโดดเด่น หรือสามารถทำได้ดีกว่าคู่แข่งชั้น พิจารณาจากความสามารถ ทรัพยากร หรือปัจจัยอื่น ๆ ภายในองค์กร

จุดอ่อนขององค์กร (Weakness) หมายถึง สิ่งที่หน่วยงานจะต้องมีการพัฒนา ปรับปรุง หรือแก้ไข

โอกาส (Opportunities) หมายถึง ปัจจัยภายนอกที่ส่งผลกระทบในทางบวกต่อองค์กร ช่วยส่งเสริมให้การดำเนินงานขององค์กรเป็นไปอย่างมีประสิทธิภาพเพิ่มขึ้น

อุปสรรคหรือข้อจำกัดหรือภัยคุกคาม (Threats) หมายถึง ปัจจัยภายนอกที่ส่งผลกระทบในทางลบต่อองค์กร

#### ๒.๑ การวิเคราะห์สภาพแวดล้อมการปฏิบัติงานบริการสังคม

มหาวิทยาลัยมหาจุฬาลงกรณราชวิทยาลัย ได้ทบทวนผลการดำเนินงานด้านการพัฒนานิสิต และระดมความคิดเห็นจากผู้บริหาร บุคลากร นิสิต และผู้มีส่วนได้ส่วนเสีย นำมาวิเคราะห์สถานการณ์แวดล้อมการพัฒนานิสิตมหาวิทยาลัยมหาจุฬาลงกรณราชวิทยาลัย (SWOT Analysis) โดยผลการวิเคราะห์มีรายละเอียด ดังนี้

##### ๑. จุดแข็ง (Strengths)

ลำดับที่	จุดแข็ง (Strengths)
๑	เป็นมหาวิทยาลัย มีศรัทธาและทุนทางสังคมสูง
๒	มีระบบกลไกการปฏิบัติงานบริการสังคมที่เข้มแข็ง เช่น มีข้อบังคับ มีคณะกรรมการพัฒนาและส่งเสริมการปฏิบัติงานบริการสังคม
๓	มีเครือข่ายผู้ทรงคุณวุฒิที่มีศรัทธาในพระพุทธศาสนาให้คำแนะนำอย่างต่อเนื่อง
๔	พันธกิจด้านการบริการแก่สังคมและทำนุบำรุงศิลปวัฒนธรรมมีความโดดเด่นเป็นเอกลักษณ์

##### ๒. จุดอ่อนขององค์กร (Weakness)

ลำดับที่	จุดอ่อนขององค์กร (Weakness)
๑	ขาดระบบกลไกและกระบวนการปฏิบัติงานบริการสังคมที่ชัดเจน ทำให้ผู้บริหาร และบุคลากรที่รับผิดชอบงานด้านกิจการนิสิตไม่เข้าใจ และทำงานไม่เก็บหลักฐานขาดความตระหนักในความสำคัญของการปฏิบัติงานบริการสังคม
๒	ไม่ผู้บริหาร และบุคลากรที่รับผิดชอบงานด้านกิจการนิสิตขาดความเข้าใจ
๓	ไม่มีการนำใช้เทคโนโลยีสารสนเทศเพื่อการปฏิบัติงานบริการสังคมมาใช้
๔	การติดต่อสื่อสารภายในระหว่างส่วนกลางและส่วนภูมิภาคมีน้อย

### ๓.โอกาส (Opportunities)

ลำดับที่	โอกาส (Opportunities)
๑	เนื่องจากประเทศไทยเป็นเมืองพุทธจึงทำให้ประชาชนและหน่วยงานโดยส่วนใหญ่ให้ความช่วยเหลือมหาวิทยาลัยที่การจัดการศึกษาเชิงพุทธค่อนข้างสูง
๒	รัฐบาลสนับสนุนให้สถานศึกษาให้ความรู้ในสิ่งที่เป็นอัตลักษณ์ของมหาวิทยาลัยไปบริการวิชาการแก่สังคมเพื่อยกระดับคุณภาพชีวิตของประชาชนในประเทศ

### ๔.อุปสรรคหรือข้อจำกัดหรือภัยคุกคาม (Threats)

ลำดับที่	อุปสรรคหรือข้อจำกัดหรือภัยคุกคาม (Threats)
๑	สถาบันการศึกษามีจำนวนมากทำให้มีการแข่งขันในการรับนักศึกษาเข้าเรียน และหลายสถาบันลดกระบวนการในการสำเร็จการศึกษา
๒	การขยายสถานการศึกษาโดยไม่คำนึงถึงคุณภาพของสถานการศึกษาหลายแห่งในประเทศมีผลกระทบต่อมาตรฐานการศึกษาของประเทศ

เพื่อการวางแผนในการพัฒนานิสิต เน้นการมีส่วนร่วมจากทุกภาคส่วนในมหาวิทยาลัยมหาจุฬาลงกรณราชวิทยาลัย โดยมีความเชื่อมโยงแผนยุทธศาสตร์มหาวิทยาลัยตามแผนพัฒนาการศึกษาระดับอุดมศึกษา ฉบับที่ ๑๒ (พ.ศ.๒๕๖๐-๒๕๖๔) มหาวิทยาลัยมหาจุฬาลงกรณราชวิทยาลัย กับแผนพัฒนานิสิต ระยะที่ ๕ (พ.ศ.๒๕๖๐-๒๕๖๔) มหาวิทยาลัยมหาจุฬาลงกรณราชวิทยาลัย

หลังจากที่มหาวิทยาลัยได้วิเคราะห์สภาพแวดล้อมการปฏิบัติงานบริการสังคม (SWOT Analysis) ทำให้ทราบจุดแข็ง จุดอ่อน โอกาส และอุปสรรคแล้วนำข้อมูลทั้งหมดมาวิเคราะห์ในรูปแบบความสัมพันธ์แบบ Matrix โดยใช้เครื่องมือการวิเคราะห์ คือ TOWS Matrix เพื่อให้ทราบถึงสถานการณ์ในปัจจุบัน นำผลการวิเคราะห์ความสัมพันธ์ของข้อมูลในแต่ละคู่สัมพันธ์และจัดทำเป็นกลยุทธ์คือกลยุทธ์เชิงรุก (SO) กลยุทธ์เชิงป้องกัน (WO) กลยุทธ์เชิงแก้ไข (ST) กลยุทธ์เชิงรับ (WT) ซึ่งทำให้สามารถดำเนินงานบรรลุตามนโยบายของมหาวิทยาลัยได้

กลยุทธ์เชิงรุก (SO Strategies) ใช้ประโยชน์จากโอกาสโดยอาศัยจุดแข็งภายในองค์กร เป็นการกำหนดกลยุทธ์ โดยนำเอาโอกาสที่มีมาใช้ประโยชน์ร่วมกันจุดแข็งที่องค์กรมีในการกำหนดกลยุทธ์ เพื่อสร้างความได้เปรียบทางการแข่งขันหรือนำไปสู่การพัฒนา

กลยุทธ์เชิงป้องกัน (WO Strategies) หลบเลี่ยงจุดอ่อนโดยอาศัยโอกาสที่เกิดขึ้น เป็นการกำหนดกลยุทธ์โดยอาศัยโอกาสขององค์กรเพื่อเป็นตัวเสริมในการหลบเลี่ยง แก้ไข หรือปรับปรุง จุดอ่อนที่องค์กรมีอยู่ให้ลดน้อยลง

กลยุทธ์เชิงแก้ไข (ST Strategies) หลีกเลี่ยงข้อจำกัดโดยอาศัยจุดแข็ง เป็นการกำหนดกลยุทธ์ในการหลีกเลี่ยงข้อจำกัดที่องค์กรเผชิญจากจุดแข็งที่มีอยู่

กลยุทธ์เชิงรับ (WT Strategies) หลบจุดอ่อนและหลีกเลี่ยงข้อจำกัดเป็นการกำหนดกลยุทธ์ เพื่อลดจุดอ่อนและหลีกเลี่ยงข้อจำกัดในเวลาเดียวกัน

จุดแข็ง (Strengths)	จุดด้อย (Weaknesses)
<p>๑. มหาวิทยาลัยเป็นมหาวิทยาลัยที่จัดการศึกษาทางพระพุทธศาสนาและมีต้นทุนทางสังคมสูง</p> <p>๒. บุคลากรของมหาวิทยาลัยและนิสิต เป็นที่เคารพศรัทธาของประชาชน เป็นผู้ที่ม้องค์ความรู้ทางพระพุทธศาสนา</p> <p>๓. มหาวิทยาลัยมีการสนับสนุนการพัฒนาศักยภาพของบุคลากร โดยจัดสรรงบประมาณการพัฒนาศักยภาพในการประชุมสัมมนา ศึกษาดูงาน อบรมและศึกษาต่ออย่างต่อเนื่อง</p>	<p>๑. ระบบงานกิจการนิสิตยังไม่ชัดเจน ไม่ครอบคลุมทุกภารกิจและไม่ถูกถ่ายทอดทั่วทั้งองค์กรทั้งส่วนกลางและส่วนภูมิภาค</p> <p>๒. ขาดการนำระบบเทคโนโลยีสารสนเทศมาใช้ในการนิสิตให้ครอบคลุมทุกภารกิจ</p> <p>๓. ขาดการนำต้นทุนทางสังคมมาเป็นส่วนหนึ่งในการบริหารจัดการศึกษาอย่างเป็นรูปธรรมและชัดเจน</p>
โอกาส (Opportunities)	ภาวะคุกคาม (Threats)
<p>๑. หน่วยงานทั้งภาครัฐและภาคเอกชนให้การสนับสนุนงบประมาณในการดำเนินกิจกรรม/โครงการต่าง ๆ ของนิสิต</p> <p>๒. มหาวิทยาลัยมีสถาบันสมทบและสมาชิกสมาคมพุทธศาสนาโลกที่เป็นเครือข่ายและมีกิจกรรมวิชาการนานาชาติซึ่งช่วยกระตุ้นให้บุคลากรและนิสิตได้มีโอกาสเรียนรู้และพัฒนาทักษะทางวิชาการนานาชาติและภาษาต่างประเทศ</p> <p>๓. ระบบเทคโนโลยีสารสนเทศมีความทันสมัยและต้นทุนต่ำลง ทำให้สามารถนำมาใช้ในการบริหารงานกิจการนิสิตได้ดีมีประสิทธิภาพยิ่งขึ้น</p>	<p>๑. ความคาดหวังของสังคมและผู้มีส่วนได้เสียประกอบกับระบบการบริหารจัดการภายในยังไม่เป็นไปตามความคาดหวังทำให้ไม่สามารถตอบสนองความคาดหวังของสังคมและผู้มีส่วนได้เสียได้ทุกภาคส่วน</p> <p>๒. การเปลี่ยนแปลงทางสังคม วัฒนธรรม เทคโนโลยี และนโยบายภาครัฐ</p>

## ๒.๒ ความสำคัญ กรอบและแนวทางการพัฒนานิสิต

### ๒.๒.๑ ความสำคัญในการพัฒนานิสิต

แผนพัฒนานิสิต มหาวิทยาลัยมหาจุฬาลงกรณราชวิทยาลัย จัดทำขึ้นโดยคณะกรรมการจัดกิจกรรมพัฒนานิสิต มหาวิทยาลัยมหาจุฬาลงกรณราชวิทยาลัย โดยร่วมกับคณะ วิทยาลัย ห้องเรียน และหน่วยวิทยบริการ วัตถุประสงค์เพื่อใช้เป็นแนวทางในการพัฒนานิสิตให้เป็นบัณฑิตที่พึงประสงค์ และเป็นศาสนทายาทที่มีศักยภาพ การจัดทำแผนพัฒนานิสิตมหาวิทยาลัยมหาจุฬาลงกรณราชวิทยาลัย

## ๒.๒.๒ กรอบแนวคิดในการจัดทำแผนพัฒนานิสิต

### ๒.๒.๒.๑ แผนพัฒนาเศรษฐกิจและสังคมแห่งชาติ ฉบับที่ ๑๒ (พ.ศ.๒๕๖๐-๒๕๖๔)

แผนพัฒนาเศรษฐกิจและสังคมแห่งชาติ ฉบับที่ ๑๒ (พ.ศ.๒๕๖๐-๒๕๖๔) ภายใต้วิสัยทัศน์ “มุ่งคั่ง มั่งคั่ง ยั่งยืน” วิสัยทัศน์ภายใต้ยุทธศาสตร์ ๒๐ ปีเป็นกรอบวิสัยทัศน์แผนพัฒนาฯ ฉบับที่ ๑๒ ครอบคลุมกับกรอบเป้าหมายที่ยั่งยืน (SDGs) มี ๑๐ ยุทธศาสตร์การพัฒนาและมีเป้าหมายสำคัญ คือ (๑) คนไทยมีคุณลักษณะเป็นคนไทยที่สมบูรณ์ (๒) ความเหลื่อมล้ำทางด้านรายได้และความยากจนลดลง (๓) ระบบเศรษฐกิจมีความเข้มแข็งและแข่งขันได้ (๔) ทุนทางธรรมชาติและคุณภาพสิ่งแวดล้อมสามารถสนับสนุนการเติบโตที่เป็นมิตรกับสิ่งแวดล้อมมีความมั่นคงทางอาหารพลังงานและน้ำ (๕) มีความมั่นคงในเอกราชและอธิปไตยสังคมปลอดภัย สามัคคี สร้างภาพลักษณ์และเพิ่มความเชื่อมั่นของนานาชาติต่อไทย (๖) มีระบบบริหารจัดการภาครัฐที่มีประสิทธิภาพทันสมัย โปร่งใสตรวจสอบได้ กระจายอำนาจและมีส่วนร่วมจากประชาชน

### ๒.๒.๒.๒ พระราชบัญญัติการศึกษาแห่งชาติ พ.ศ. ๒๕๔๒

พระราชบัญญัติการศึกษาแห่งชาติ พ.ศ. ๒๕๔๒ หมวด ๑ บททั่วไปได้กำหนดความมุ่งหมายและหลักการสำคัญในการจัดการศึกษาไว้ในมาตรา ๖ การจัดการศึกษาต้องเป็นไปเพื่อพัฒนาคนไทยให้เป็นมนุษย์ที่สมบูรณ์ทั้งร่างกายจิตใจ สติปัญญา ความรู้ และคุณธรรม มีจริยธรรมและวัฒนธรรมในการดำรงชีวิต สามารถอยู่ร่วมกับผู้อื่นได้อย่างมีความสุข รวมถึงสอดคล้องกับการประกันคุณภาพการศึกษา จากความมุ่งหมายและหลักการสำคัญในการจัดการศึกษาพบว่า คนเป็นตัวชี้วัดคุณภาพทุกเรื่อง เมื่อพิจารณาถึงสมรรถนะของคนที่มีคุณภาพตามกรอบมาตรฐานคุณวุฒิระดับอุดมศึกษาแห่งชาติ พ.ศ. ๒๕๕๒ (TQF) นั้นประกอบด้วยคุณลักษณะ ๕ ด้าน คือ (๑) ด้านคุณธรรมจริยธรรม (๒) ด้านความรู้ (๓) ด้านทักษะทางปัญญา (๔) ด้านทักษะความสัมพันธ์ระหว่างบุคคลและความรับผิดชอบ (๕) ด้านทักษะการวิเคราะห์ เช่น ตัวเลข การสื่อสาร และการใช้เทคโนโลยีสารสนเทศ

### ๒.๒.๒.๓ แผนพัฒนาการศึกษาระดับอุดมศึกษา ฉบับที่ ๑๒ (พ.ศ.๒๕๖๐-๒๕๖๔) มจร

แผนพัฒนาการศึกษาระดับอุดมศึกษา ฉบับที่ ๑๒ (พ.ศ.๒๕๖๐-๒๕๖๔) มหาวิทยาลัยมหาจุฬาลงกรณราชวิทยาลัยได้กำหนดวิสัยทัศน์ของมหาวิทยาลัยว่า มหาวิทยาลัยพระพุทธศาสนาระดับโลกหรือศูนย์กลางการจัดการศึกษาพระพุทธศาสนาระดับโลก ประกอบด้วย ๕ ประเด็นยุทธศาสตร์ ดังนี้

- ๑) การผลิตบัณฑิตให้มีคุณภาพ
- ๒) พัฒนางานวิจัยให้มีคุณภาพทั้งในระดับชาติและนานาชาติ
- ๓) บริการวิชาการด้านพระพุทธศาสนา
- ๔) ทะนุบำรุงศิลปวัฒนธรรม
- ๕) การบริหารจัดการองค์กร

ยุทธศาสตร์ทั้ง ๕ ยุทธศาสตร์มีส่วนเกี่ยวข้องกับการพัฒนานิสิตโดยตรงทุกระบวนการ แต่ที่เกี่ยวข้องโดยตรง คือ ยุทธศาสตร์ที่ ๑ การผลิตบัณฑิตให้มีคุณภาพ โดยกำหนดให้มหาวิทยาลัยมหาจุฬาลงกรณราชวิทยาลัยต้องส่งเสริมการจัดกิจกรรมพัฒนานิสิตให้มีลักษณะตามนวัตลักษณ์และกรอบมาตรฐานคุณวุฒิแห่งชาติ (TQF) คุณลักษณะตามนวัตลักษณ์ มีรายละเอียดดังนี้

- ๑) M-Morality มีปฏิปทาน่าเลื่อมใส (การฝึกวิปัสสนากัมมัฏฐาน)
- ๒) A-Awareness รู้ทันการเปลี่ยนแปลงของโลก (วิชาสมัยใหม่ การสัมมนา ทัศนศึกษา)

ก) M-Helpfulness	มีศรัทธาอุทิศตนเพื่อพระพุทธศาสนา (การปฏิบัติศาสนกิจ)
ข) A-Ability	มีความสามารถและทักษะด้านภาษา (กิจกรรมนานาชาติ)
ค) C-Curiosity	ใฝ่รู้ใฝ่คิด (วิชาตรรกะ ปรัชญา สัมมนา)
ง) H-Hospitality	รู้จักเสียสละเพื่อส่วนร่วม (จิตอาสา บำเพ็ญประโยชน์แก่สังคม)
จ) U-Universality	มีโลกทัศน์กว้างไกล (สัมมนา ทศนศึกษานานาชาติ)
ฉ) L-Leadership	มีความเป็นผู้นำด้านจิตใจและปัญญา (บัณฑิตอาสา)
ซ) A-Aspiration	พัฒนาและใช้นวัตกรรม (ฝึกปฏิบัติการและร่วมวิจัย)

### ๒.๒.๒.๔ นโยบายและแผนปฏิบัติที่สำคัญ

- ๑) นโยบาย Thailand ๔.๐
- ๒) กรอบนโยบายการปรับยุทธศาสตร์มหาวิทยาลัยกลุ่มใหม่ (Policy Guideline)
- ๓) นโยบายค่านิยม ๑๒ ประการ

### ๒.๓ แนวทางในการพัฒนานิสิตมหาวิทยาลัยมหาจุฬาลงกรณราชวิทยาลัย

การวางแผนในการพัฒนานิสิต เน้นการมีส่วนร่วมจากทุกภาคส่วนในมหาวิทยาลัยมหาจุฬาลงกรณราชวิทยาลัย โดยมีความเชื่อมโยงแผนยุทธศาสตร์มหาวิทยาลัยตามแผนพัฒนาการศึกษาระดับอุดมศึกษา ฉบับที่ ๑๒ (พ.ศ.๒๕๖๐-๒๕๖๔) มหาวิทยาลัยมหาจุฬาลงกรณราชวิทยาลัย กับแผนพัฒนานิสิต ระยะที่ ๕ (พ.ศ.๒๕๖๐-๒๕๖๔)มหาวิทยาลัยมหาจุฬาลงกรณราชวิทยาลัย

ตารางที่ ๑ แสดงความเชื่อมโยงแผนพัฒนามหาวิทยาลัยกับแผนพัฒนานิสิต

ประเด็นยุทธศาสตร์มหาวิทยาลัย	ประเด็นยุทธศาสตร์แผนพัฒนานิสิต
๑. การผลิตบัณฑิตให้มีคุณภาพ	๑. การพัฒนานิสิตให้เป็นบัณฑิตที่พึงประสงค์ และเป็นศาสนทายาทที่มีศักยภาพ
๒. บริการวิชาการด้านพระพุทธศาสนา	๒. จัดระบบการบริการและสวัสดิการนิสิตให้มีประสิทธิภาพ
๓. ทะนุบำรุงศิลปวัฒนธรรม	-
๔. การบริหารจัดการองค์กร	๓. ยกกระบวนการทำงานสู่ความเป็นเลิศ ๔. องค์กรแห่งการเรียนรู้และพัฒนานิสิต

## ส่วนที่ ๓

### แผนพัฒนานิสิต ระยะ ๕ ปี(พ.ศ.๒๕๖๐-๒๕๖๔)

#### ๓.๑ ข้อมูลที่เกี่ยวข้องกับแผนพัฒนานิสิต

##### ๓.๑.๑ วิสัยทัศน์ (Vision)

“นิสิตมีจิตอาสาและเป็นศาสนทายาทที่มีศรัทธา”

##### ๓.๑.๒ พันธกิจ (Mission)

- ๑) พัฒนานิสิตให้เป็นผู้ที่ซื่อสัตย์สุจริตและมีศรัทธา
- ๒) บูรณาการกิจกรรมการพัฒนานิสิตกับการบริการวิชาการทางพระพุทธศาสนาแก่สังคม
- ๓) บริการนิสิตที่มีประสิทธิภาพให้สามารถพัฒนาตนเองทั้งด้านร่างกาย จิตใจ สังคมและปัญญา

##### ๓.๑.๓ ค่านิยม (Core value)

อุทิศตนเพื่อพระพุทธศาสนาและพัฒนาสังคมอย่างยั่งยืน

##### ๓.๑.๔ วัตถุประสงค์ (Objectives)

- ๑) เป็นหน่วยงานที่ส่งเสริมและสนับสนุนการเรียนรู้ และพัฒนาประสบการณ์ของนิสิตให้นิสิตมีคุณลักษณะตามคุณลักษณะและกรอบมาตรฐานคุณวุฒิแห่งชาติ
- ๒) เป็นหน่วยงานที่จัดบริการและสวัสดิการ จัดระบบการแนะแนวและการให้คำปรึกษาที่เอื้อต่อการพัฒนาคุณภาพชีวิตนิสิต
- ๓) เป็นหน่วยงานที่ส่งเสริมสนับสนุนและประสานความร่วมมือระหว่างนิสิตและหน่วยงานภายในและภายนอก

#### ๓.๒ การวิเคราะห์สภาพแวดล้อมของกองกิจการนิสิต สำนักงานอธิการบดี

จุดแข็ง (Strengths)	จุดด้อย (Weaknesses)
<p>๑.มหาวิทยาลัยเป็นมหาวิทยาลัยที่จัดการศึกษาทางพระพุทธศาสนาและมีต้นทุนทางสังคมสูง</p> <p>๒. บุคลากรของมหาวิทยาลัยและนิสิต เป็นที่เคารพศรัทธาของประชาชน เป็นผู้ที่มีองค์ความรู้ทางพระพุทธศาสนา</p> <p>๓. มหาวิทยาลัยมีการสนับสนุนการพัฒนาศรัทธาของบุคลากร โดยจัดสรรงบประมาณการพัฒนาศรัทธาในการประชุมสัมมนา ศึกษาดูงาน อบรมและศึกษาต่ออย่างต่อเนื่อง</p>	<p>๑.ระบบงานกิจการนิสิตยังไม่ชัดเจน ไม่ครอบคลุมทุกภารกิจและไม่ถูกถ่ายทอดทั่วทั้งองค์กรทั้งส่วนกลางและส่วนภูมิภาค</p> <p>๒.ขาดการนำระบบเทคโนโลยีสารสนเทศมาใช้ในงานกิจการนิสิตให้ครอบคลุมทุกภารกิจ</p> <p>๓.ขาดการนำต้นทุนทางสังคมมาเป็นส่วนหนึ่งในการบริหารจัดการศึกษาอย่างเป็นรูปธรรมและชัดเจน</p>

โอกาส (Opportunities)	ภาวะคุกคาม (Threats)
<p>๑. หน่วยงานทั้งภาครัฐและภาคเอกชนให้การสนับสนุนงบประมาณในการดำเนินกิจกรรม/โครงการต่าง ๆ ของ นิสิต</p> <p>๒. มหาวิทยาลัยมีสถาบันสมทบและสมาชิกสมาคมพุทธศาสนาโลกที่เป็นเครือข่ายและมีกิจกรรมวิชาการนานาชาติซึ่งช่วยกระตุ้นให้บุคลากรและนิสิตได้มีโอกาสเรียนรู้และพัฒนาทักษะทางวิชาการนานาชาติและภาษาต่างประเทศ</p> <p>๓. ระบบเทคโนโลยีสารสนเทศมีความทันสมัยและต้นทุนต่ำลง ทำให้สามารถนำมาใช้ในการบริหารงานกิจการ นิสิตได้ดีมีประสิทธิภาพยิ่งขึ้น</p>	<p>๑. ความคาดหวังของสังคมและผู้มีส่วนได้เสียประกอบกับระบบการบริหารจัดการภายในยังไม่เป็นไปตามความคาดหวังทำให้ไม่สามารถตอบสนองความคาดหวังของสังคมและผู้มีส่วนได้เสียได้ทุกภาคส่วน</p> <p>๒. การเปลี่ยนแปลงทางสังคม วัฒนธรรม เทคโนโลยี และนโยบายภาครัฐ</p>

### ๓.๓ ยุทธศาสตร์การพัฒนานิสิต

ยุทธศาสตร์	กลยุทธ์
๑. พัฒนานิสิตให้เป็นบัณฑิตที่พึงประสงค์ และเป็นศาสนทายาทที่มีศักยภาพ	๑) พัฒนานิสิตให้มีคุณภาพและเป็นศาสนทายาทที่มีศักยภาพ
	๒) พัฒนาองค์กรนิสิตและศิษย์เก่าสัมพันธ์ให้เข้มแข็ง
๒. ยกกระบวนการทำงานสู่ความเป็นเลิศ	๓) พัฒนาระบบการปฏิบัติงานด้านกิจการนิสิต
	๔) ขับเคลื่อนการทำงานด้วยเทคโนโลยีสารสนเทศ
๓. จัดระบบการบริการและสวัสดิการนิสิตให้มีประสิทธิภาพ	๕) จัดระบบการบริการและสวัสดิการที่มีประสิทธิภาพ
๔. องค์กรแห่งการเรียนรู้และพัฒนานิสิต	๖) บริหารจัดการงบประมาณตามหลักธรรมาภิบาล
	๗) เสริมสร้างขีดความสามารถบุคลากร
	๘) เสริมสร้างองค์ความรู้ด้านกิจการนิสิตให้เข้มแข็ง

# แผนพัฒนานิสิต ระยะ ๕ ปี

มหาวิทยาลัยมหจุฬาลงกรณราชวิทยาลัย  
(พ.ศ.๒๕๖๐-๒๕๖๔)

# แผนพัฒนานิสิต ระยะ ๕ ปี

มหาวิทยาลัยมหากษัตริย์ราชวิทยาลัย  
(พ.ศ.๒๕๖๐-๒๕๖๔)



คณะกรรมการดำเนินงานจัดกิจกรรมพัฒนานิสิต

# การวิเคราะห์สภาพแวดล้อมของกองกิจการนิสิต

จุดแข็ง (Strengths)	จุดด้อย (Weaknesses)
<p>๑. มหาวิทยาลัยเป็นมหาวิทยาลัยที่จัดการศึกษาทางพระพุทธศาสนาและมีต้นทุนทางสังคมสูง</p> <p>๒. บุคลากรของมหาวิทยาลัยและนิสิต เป็นที่เคารพศรัทธาของประชาชน เป็นผู้มีองค์ความรู้ทางพระพุทธศาสนา</p> <p>๓. มหาวิทยาลัยมีการสนับสนุนการพัฒนาศักยภาพของบุคลากร โดยจัดสรรงบประมาณการพัฒนาศักยภาพในการประชุมสัมมนา ศึกษาดูงาน อบรมและศึกษาต่ออย่างต่อเนื่อง</p>	<p>๑. ระบบงานกิจการนิสิตยังไม่ชัดเจน ไม่ครอบคลุมทุกภารกิจและไม่ถูกถ่ายทอดทั่วทั้งองค์กรทั้งส่วนกลางและส่วนภูมิภาค</p> <p>๒. ขาดการนำระบบสารสนเทศมาใช้ในการกิจการนิสิตให้ครอบคลุมทุกภารกิจ</p> <p>๓. ขาดการนำต้นทุนทางสังคมมาเป็นส่วนหนึ่งในการบริหารจัดการศึกษาอย่างเป็นรูปธรรม และชัดเจน</p>

## โอกาส (Opportunities)

๑. หน่วยงานทั้งภาครัฐและภาคเอกชนให้การสนับสนุนงบประมาณในการดำเนินโครงการ/กิจกรรม

๒. มหาวิทยาลัยมีสถาบันสมทบและสมาชิกสมาคมมหาวิทยาลัยพุทธศาสนานานาชาติที่เป็นเครือข่ายและมีการจัดกิจกรรมนานาชาติร่วมกัน ซึ่งช่วยกระตุ้นให้บุคลากรและนิสิตได้มีโอกาสเรียนรู้และพัฒนาทักษะทางวิชาการนานาชาติ และภาษาต่างประเทศ

๓. ระบบเทคโนโลยีสารสนเทศมีความทันสมัยและต้นทุนต่ำลง ทำให้สามารถนำมาใช้ในการบริหารงานกิจการนิสิตได้ดีมีประสิทธิภาพยิ่งขึ้น

## ภาวะคุกคาม (Threats)

๑. ความคาดหวังของสังคมและผู้มีส่วนได้เสีย ประกอบกับระบบการบริหารจัดการภายในยังไม่เป็นไปตามความคาดหวังทำให้ไม่สามารถตอบสนองความคาดหวังของสังคมและผู้มีส่วนได้เสียได้ทุกภาคส่วน

๒. การเปลี่ยนแปลงทางสังคม วัฒนธรรม การเมืองและเทคโนโลยี

# TOWS Matrix

So (strengths-Opportunities)

กลยุทธ์เชิงรุก

เสริมสร้างขีดความสามารถบุคลากร

ST (Strengths-Threats)

กลยุทธ์เชิงป้องกัน

พัฒนากระบวนการทำงานให้ครบ

WO (Weaknesses opportunities)

กลยุทธ์เชิงแก้ไข

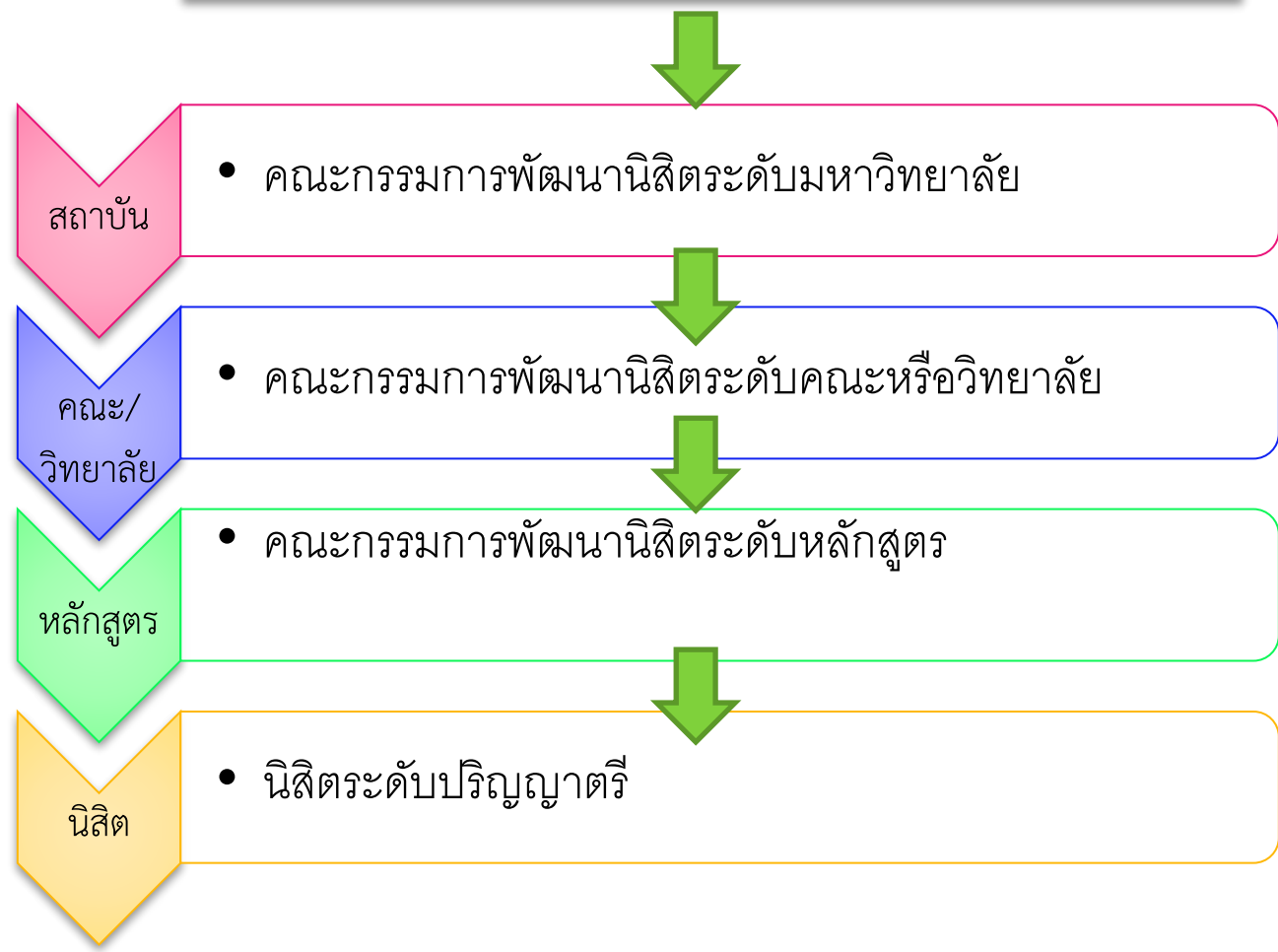
ถ่ายทอดความรู้ทุกด้านสู่การปฏิบัติทุก  
ระบบ

WT (Weaknesses Threats)

กลยุทธ์เชิงรับ

สร้างความสัมพันธ์เครือข่าย

# โครงสร้างการบริหารงานพัฒนานิสิตระดับต่าง ๆ



แผนพัฒนาวิสัยทัศน์ ๕ ปี มจร  
(พ.ศ. ๒๕๖๐-๒๕๖๔)

VISION

นิสิต **มีจิตอาสา** และเป็นศาสนทายาทที่มี  
ศักยภาพ

พันธกิจ : พัฒนานิสิตให้เป็นบัณฑิตที่พึงประสงค์และเป็นศาสนทายาทที่มีศักยภาพ

ค่านิยม (Core value) : อุทิศตนเพื่อพระพุทธศาสนาและพัฒนาสังคมอย่างยั่งยืน

๑  
พัฒนานิสิตให้ **มีคุณภาพ** และ  
เป็นศาสนทายาทที่มีศักยภาพ

๒  
ยกระดับกระบวนการ  
ทำงานสู่ความเป็นเลิศ

๓  
จัดระบบบริการและสวัสดิการ  
แก่นิสิตที่มีประสิทธิภาพ

๔  
พัฒนาองค์กรสู่การ  
เรียนรู้เพื่อพัฒนานิสิต

ผู้มีส่วนได้ส่วนเสีย

(๑) พัฒนานิสิตให้ **มีคุณภาพ** และ  
เป็นศาสนทายาทที่มีศักยภาพ

(๒) พัฒนาองค์กรนิสิตและศิษย์เก่าสัมพันธ์  
ให้เข้มแข็ง

กระบวนการภายใน

(๓) พัฒนากระบวนการปฏิบัติงาน  
ด้านกิจการนิสิต

(๔) ขับเคลื่อนการทำงานด้วย  
เทคโนโลยีสารสนเทศ

(๕) จัดระบบบริการและสวัสดิการ  
ที่มีประสิทธิภาพ

การเรียนรู้และการ  
พัฒนา

(๖) เสริมสร้างขีดความสามารถบุคลากร

(๗) เสริมสร้างองค์ความรู้ด้านกิจการนิสิตให้เข้มแข็ง

งบประมาณ

(๘) บริหารจัดการงบประมาณตามหลักธรรมาภิบาล

อัตลักษณ์บุคลากร “มีความเป็นกัลยาณมิตร มีจิตบริการ สร้างสรรค์งานเพื่อนิสิต”

We produce great activities for students with our friendly service mind

# ยุทธศาสตร์ที่ ๑ พัฒนาและสร้างนิตินิยมให้มีคุณภาพ และเป็นศาสนทายาทที่มีศักยภาพ

กลยุทธ์	ตัวชี้วัด	เป้าหมาย (พ.ศ.)					โครงการ	กิจกรรม
		๖๐	๖๑	๖๒	๖๓	๖๔		
๑) พัฒนานิตินิยมให้มีคุณภาพ และเป็นศาสนทายาทที่มีศักยภาพ	๑) ร้อยละของโครงการ กิจกรรมพัฒนานิตินิยมที่ ดำเนินงานบรรลุ วัตถุประสงค์ของ โครงการฯ	๗๐	๗๕	๘๐	๘๕	๙๐	(๑) โครงการพัฒนานิตินิยม	-กำหนดให้ทุกระดับ(สถาบัน/ คณะวิทยาลัย/หลักสูตร)จัดทำ แผนกิจกรรมพัฒนานิตินิยม ประจำปี และมีระบบการติดตามและ ประเมินผล
								-จัดทำโครงการ/กิจกรรมตาม นโยบายของมหาวิทยาลัยและ ครบตามกรอบมาตรฐานคุณวุฒิ ระดับอุดมศึกษาของประเทศไทย
	๒) ร้อยละของโครงการ บูรณาการที่ดำเนินงาน บรรลุวัตถุประสงค์ของ โครงการฯ	๗๐	๗๕	๘๐	๘๕	๙๐	(๒) โครงการบูรณาการ กิจกรรมพัฒนานิตินิยมกับ บริการวิชาการเพื่อสังคม	-ส่งเสริมและสนับสนุนการจัด โครงการการบูรณาการกิจกรรม พัฒนานิตินิยมกับการบริการวิชาการ ทางพระพุทธศาสนาแก่สังคม โดยร่วมมือกับเครือข่ายต่าง ๆ
	๓) ร้อยละของโครงการ ส่งเสริมและสนับสนุนการ สร้างศาสนทายาทเพื่อ พระพุทธศาสนาที่ ดำเนินงานบรรลุ วัตถุประสงค์ของ โครงการฯ	๕๐	๗๐	๘๐	๘๕	๑๐๐	(๓) โครงการส่งเสริมและ สนับสนุนการสร้างศาสน ทายาทเพื่อพระพุทธศาสนา	-ส่งเสริมและสนับสนุนการจัด โครงการการสร้างศาสนทายาท โดยร่วมมือกับเครือข่ายต่าง ๆ

# ยุทธศาสตร์ที่ ๑ พัฒนาและสร้างนิตินให้มีคุณภาพ และเป็นศาสนทายาทที่มีศักยภาพ

กลยุทธ์	ตัวชี้วัด	เป้าหมาย (พ.ศ.)					โครงการ	กิจกรรม
		๖๐	๖๑	๖๒	๖๓	๖๔		
๒) พัฒนาองค์กรนิตินและศิษย์เก่าสัมพันธ์ให้เข้มแข็ง	๑) ร้อยละของกระบวนการจัดการบริหารองค์กรนิตินที่ได้รับการปรับปรุงแล้วเสร็จ	๕๐	๑๐๐	-	-	-	(๑)โครงการพัฒนาระบบการบริหารองค์กรนิติน	-แก้ไขข้อบกพร่องด้วยองค์กรนิติน -ปรับปรุงกระบวนการบริหารกิจกรรมองค์กรนิติน
	๒) ร้อยละของนิตินในองค์กรที่มีขีดความสามารถตามเกณฑ์มหาวิทยาลัยที่มหาวิทยาลัยกำหนด	ปีฐาน	๔๐	๖๐	๘๐	๘๕	(๒) โครงการเพิ่มศักยภาพองค์กรนิติน	-เพิ่มศักยภาพสมาชิกสภานิติน -เพิ่มศักยภาพคณะกรรมการองค์กรนิติน -เพิ่มศักยภาพชมรมนิติน -เพิ่มศักยภาพหัวหน้าชั้นนิติน
	๓) ร้อยละของโครงการส่งเสริมและสนับสนุนชมรมจัดกิจกรรมพัฒนา นิตินที่ดำเนินงานบรรลุวัตถุประสงค์ของโครงการฯ	ปีฐาน	๖๐	๗๐	๘๐	๙๐	(๓) โครงการส่งเสริมและสนับสนุนชมรมจัดกิจกรรมพัฒนา นิติน	-จัดระบบบริหารองค์กร -พัฒนาระบบอาจารย์ที่ปรึกษา -สนับสนุนงบประมาณให้ชมรมจัดกิจกรรมที่สนองต่อการสร้างอัตลักษณ์ของนิติน -สนับสนุนให้มีการจัดตั้งชมรม -จัดกิจกรรมเพื่อเผยแพร่ผลงานดีเด่นของนิตินต่อสาธารณะและสื่อต่างๆ





## ยุทธศาสตร์ที่ ๒ ยกกระบวนการทำงานสู่ความเป็นเลิศ

กลยุทธ์	ตัวชี้วัด	เป้าหมาย (พ.ศ.)					โครงการ	กิจกรรม
		๖๐	๖๑	๖๒	๖๓	๖๔		
๑) การพัฒนาระบบ กลไก และกระบวนการปฏิบัติ ด้านกิจการนิสิต	๑) ร้อยละของกระบวนการงานด้านกิจการนิสิตที่ได้รับการพัฒนาแล้วเสร็จ	๕๐	๑๐๐	-	-	-	(๑) โครงการพัฒนาระบบ กลไกและกระบวนการการปฏิบัติงานด้านกิจการนิสิต -ปฏิบัติศาสนกิจและบริการสังคม -กิจกรรมพัฒนานิสิต -งานส่งเสริมและพัฒนาวินัยนิสิต -งานปฏิบัติธรรม -งานหอพัก -งานสวัสดิการนิสิต	- สํารวจสภาพระบบ กลไกและกระบวนการปฏิบัติงานกิจการนิสิต -ปรับปรุงแก้ไขข้อบ่งคับ ระเบียบและประกาศที่เกี่ยวข้อง -พัฒนาระบบ กลไกและกระบวนการปฏิบัติงานด้านกิจการนิสิต -พัฒนากระบวนการปฏิบัติงานด้านกิจการนิสิตครบทุกด้าน
	๒) ร้อยละของกระบวนการงานที่สามารถทำได้กำหนด	-	๕๐	๖๐	๗๐	๘๐	(๒) โครงการวิเคราะห์และออกแบบกระบวนการงานด้านกิจการนิสิต	-ปรับปรุงกระบวนการปฏิบัติงานด้านกิจการนิสิต
	๓) ร้อยละของการปฏิบัติงานด้านกิจการนิสิตที่มีคู่มือการปฏิบัติงานด้านกิจการนิสิตครบทุกด้าน	๕๐	๘๐	๑๐๐	-	-	(๓)โครงการจัดทำคู่มือการปฏิบัติงานด้านกิจการนิสิต	-จัดประชุมพัฒนาคู่มือการปฏิบัติงาน -พัฒนาคู่มือการปฏิบัติงาน -เผยแพร่คู่มือการปฏิบัติงาน -ติดตามและประเมินผลการดำเนินงานตามคู่มือการปฏิบัติงาน

## ยุทธศาสตร์ที่ ๒ ยกกระบวนการทำงานสู่ความเป็นเลิศ

กลยุทธ์	ตัวชี้วัด	เป้าหมาย (พ.ศ.)					โครงการ	กิจกรรม
		๖๐	๖๑	๖๒	๖๓	๖๔		
	๔) จำนวน ๑ หลักสูตร	-	๑	-	-	-	(๔) โครงการจัดทำหลักสูตรประกาศนียบัตรการปฏิบัติศาสนกิจ	-จัดทำหลักสูตร
	๕) จำนวนเครือข่ายที่เพิ่มขึ้น (เครือข่าย=องค์กรทางศาสนา องค์กรทางการศึกษา สถานศึกษา หน่วยงานภาครัฐและเอกชน)	ปีฐาน	๑	๒	๓	๔	(๕) โครงการส่งเสริมความร่วมมือภาคีเครือข่าย	-ส่งเสริมความร่วมมือภาคีเครือข่าย
๒) ขับเคลื่อนการทำงานด้วยเทคโนโลยีสารสนเทศ	๑) ร้อยละความสำเร็จของเทคโนโลยีสารสนเทศงานด้านกิจการนิสิตพร้อมใช้ครอบคลุมงานกิจการนิสิต	ปีฐาน	๔๐	๖๐	๘๐	๑๐๐	(๑) โครงการจัดทำฐานข้อมูลสารสนเทศด้านกิจการนิสิต	- แต่งตั้งคณะกรรมการจัดทำโปรแกรมฐานข้อมูล - พัฒนาระบบฐานข้อมูล - รวบรวมและพัฒนาฐานข้อมูลให้ทันสมัย - การนำเทคโนโลยีสารสนเทศมาใช้



# ยุทธศาสตร์ที่ ๓ จัดระบบบริการและสวัสดิการนิสิตให้มีประสิทธิภาพ

กลยุทธ์	ตัวชี้วัด	เป้าหมาย (พ.ศ.)					โครงการ	กิจกรรม
		๖๐	๖๑	๖๒	๖๓	๖๔		
								<ul style="list-style-type: none"> <li>-ส่งเสริมและสนับสนุนการพัฒนาสภาพแวดล้อมภายในมหาวิทยาลัยที่เอื้อต่อการเรียนรู้และการใช้ชีวิตของนิสิต</li> <li>-กระตุ้นให้นิสิตมีส่วนร่วมในการพัฒนาบริเวณมหาวิทยาลัย</li> <li>-ส่งเสริมและสนับสนุนให้นิสิตนำหลักการ ๕ ส มาใช้ในการกระบวนการเรียนการสอนและการจัดกิจกรรม</li> </ul>
	๒) อัตราคงอยู่ของกองทุนสวัสดิการนิสิต	-	๑๐	๒๐	๓๐	๔๐	(๒)โครงการจัดตั้งกองทุนสวัสดิการนิสิต	<ul style="list-style-type: none"> <li>-จัดทำแผนงบประมาณด้านสวัสดิการนิสิต</li> <li>-แต่งตั้งคณะทำงาน</li> <li>-จัดทำระเบียบหรือประกาศที่เกี่ยวข้อง</li> <li>-จัดตั้งกองทุนสวัสดิการนิสิต มจร</li> <li>-จัดกิจกรรมระดมทุน</li> </ul>

# ยุทธศาสตร์ที่ ๓ จัดระบบบริการและสวัสดิการนิสิตให้มีประสิทธิภาพ

กลยุทธ์	ตัวชี้วัด	เป้าหมาย (พ.ศ.)					โครงการ	กิจกรรม
		๖๐	๖๑	๖๒	๖๓	๖๔		
	๓) จำนวนของธรรมเนียมปฏิบัติที่นิสิตสามารถทำได้บรรลุวัตถุประสงค์	๒	๔	๖	๘	๑๐	(๓) โครงการธรรมเนียมปฏิบัติ	<ul style="list-style-type: none"> <li>-ส่งเสริมและสนับสนุนให้นิสิตทั้งส่วนกลางและส่วนภูมิภาคดำเนินงานโครงการธรรมเนียมปฏิบัติ</li> <li>-ส่งเสริมและสนับสนุนให้ภาคีเครือข่ายด้านธรรมเนียมปฏิบัติร่วมดำเนินการ</li> <li>-รวบรวมและจัดทำธรรมเนียมปฏิบัติในแต่ละพื้นที่</li> <li>-จัดเวทีแลกเปลี่ยนเรียนรู้ด้านธรรมเนียมปฏิบัติ</li> <li>-คัดเลือกธรรมเนียมปฏิบัติที่สามารถดำเนินการได้บรรลุผล</li> <li>-เผยแพร่ธรรมเนียมปฏิบัติในหลายช่องทาง</li> </ul>

# ยุทธศาสตร์ที่ ๔ พัฒนาศักยภาพการเรียนรู้เพื่อพัฒนานิสิต

กลยุทธ์	ตัวชี้วัด	เป้าหมาย (พ.ศ.)					โครงการ	กิจกรรม
		๖๐	๖๑	๖๒	๖๓	๖๔		
๑) บริหารจัดการงบประมาณตามหลักธรรมาภิบาล	๑) ร้อยละของการเบิกใช้งบประมาณเป็นไปตามระยะเวลาที่กำหนด	๑๐๐	๑๐๐	๑๐๐	๑๐๐	๑๐๐	(๑) โครงการอบรมเชิงปฏิบัติการด้านงบประมาณ	<ul style="list-style-type: none"> <li>-กำหนดนโยบายการบริหารงบประมาณภายในองค์กรอย่างชัดเจนและเป็นรูปธรรม</li> <li>-วิเคราะห์และจัดทำแผนบริหารงบประมาณโดยยึดหลักความคุ้มค่า</li> <li>-ติดตามและตรวจสอบการใช้งบประมาณต่างๆอย่างเป็นระบบ</li> <li>-กำหนดให้มีการจัดทำแผนปฏิบัติการประจำปีในกิจกรรมต่าง ๆ รวมถึงการติดตามและประเมินแผนการปฏิบัติงาน</li> <li>-จัดทำรายงานผลการติดตามเสนอผู้บริหารและคณะกรรมการที่เกี่ยวข้อง</li> </ul>

# ยุทธศาสตร์ที่ ๔ พัฒนาองค์กรสู่การเรียนรู้เพื่อพัฒนานิสิต

กลยุทธ์	ตัวชี้วัด	เป้าหมาย (พ.ศ.)					โครงการ	กิจกรรม
		๖๐	๖๑	๖๒	๖๓	๖๔		
๒) เสริมสร้างขีดความสามารถบุคลากร	๑) ร้อยละของบุคลากรที่มีความสามารถตามเกณฑ์ที่มหาวิทยาลัยกำหนด	ปีฐาน	๑๐	๑๕	๒๐	๒๕	(๑) โครงการพัฒนาบุคลากรด้านกิจการนิสิต	<ul style="list-style-type: none"> <li>-จัดสัมมนาเชิงปฏิบัติการด้านการพัฒนาบุคลากร</li> <li>-เพิ่มศักยภาพบุคลากรด้านกิจการนิสิต</li> <li>-กำหนดนโยบายบริหารงานบุคคลที่ชัดเจนและวางแผนพัฒนาบุคลากรที่สอดคล้องกับพันธกิจและแผนการดำเนินงานของหน่วยงาน</li> <li>-วิเคราะห์และอัตรากำลังให้เหมาะสมสอดคล้องกับพันธกิจ</li> <li>-กำหนดสมรรถนะขีดความสามารถของบุคลากรด้านกิจการนิสิตทุกระดับและประเมินสมรรถนะเพื่อไปสู่การพัฒนาบุคลากรให้ตรงกับสมรรถนะที่กำหนด</li> <li>-ประเมินผลการปฏิบัติงานของบุคลากรทุกระดับอย่างเป็นระบบด้วยความโปร่งใสและยุติธรรม</li> <li>-สร้างและส่งเสริมให้บุคลากรมีค่านิยมและวัฒนธรรมองค์กรที่ดี</li> </ul>

## ยุทธศาสตร์ที่ ๔ พัฒนาศูนย์การเรียนรู้เพื่อพัฒนานิสิต

กลยุทธ์	ตัวชี้วัด	เป้าหมาย (พ.ศ.)					โครงการ	กิจกรรม
		๖๐	๖๑	๖๒	๖๓	๖๔		
๓) เสริมสร้างองค์ความรู้ด้านกิจการนิสิตให้เข้มแข็ง	๑) จำนวนองค์ความรู้ด้านกิจการนิสิตที่เพิ่มขึ้น	ปีฐาน	๒	๓	๔	๗	(๑) โครงการเสริมสร้างความรู้การปฏิบัติด้านงานกิจการนิสิต (๗ ด้าน)	-พัฒนากระบวนการปฏิบัติงานด้านกิจการนิสิตของบุคลากรกิจการนิสิตด้วยกระบวนการจัดการความรู้ (KM)
	๒) จำนวนองค์ความรู้ด้านการปฏิบัติศาสนกิจและการบริการสังคมเพิ่มขึ้น	ปีฐาน	๒	๓	๔	๖	(๒) โครงการเสริมสร้างความรู้ด้านการปฏิบัติศาสนกิจและบริการสังคมของนิสิต (๖ ด้าน)	-พัฒนากระบวนการภาคฝึกปฏิบัติงานการปฏิบัติศาสนกิจและบริการสังคมของนิสิตด้วยกระบวนการจัดการความรู้ (KM)